

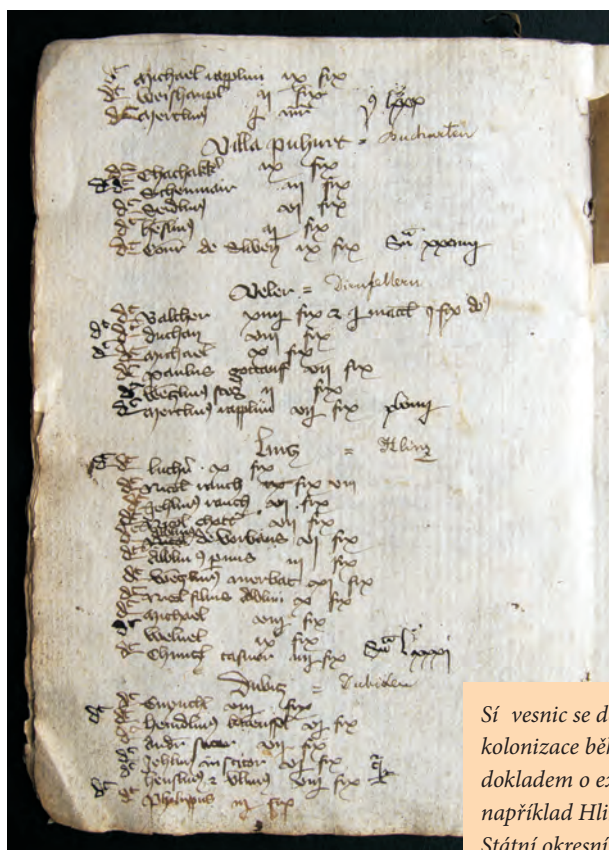
Kolonizace Rudolfovska

Většina míst v okolí Rudolfova má mnohem starší kořeny, než Rudolfov samotný. Z okolí vesnic Jelma a Červeného Újezdce máme doklady o slovanském osídlení už v 9. století, zvláště se jedná o velké mohylové pohřebiště na návrší Vávra. Sí zemědělských vesnic zhruba v dnešní podobě se dotvořila za vrcholně středověké kolonizace během 13. století. Zakladatelé vyměřili osadám pravidelný půdorys s rozlehlou návší obdélného tvaru (Dubičné, Hůry) nebo s okrouhlým návěsním prostorem (Jelmo). Někdy se zástavba rozložila i podél komunikace, jako například ve Vráte. Zakládání nových sídel řídily vrchnosti, na jejichž panství kolonizace probíhala. Ve zdejší krajině to byli především držitelé hradu Hluboká, která původně patřila přímo do majetku českých králů. Na hlubockém panství tak vyrostly osady Hůry, Jivno, Jelmo, Úsilné a patrně až po husitských válkách přibyla ještě ves Libnič, vytýčená na pozemcích staršího zrušeného dvora.

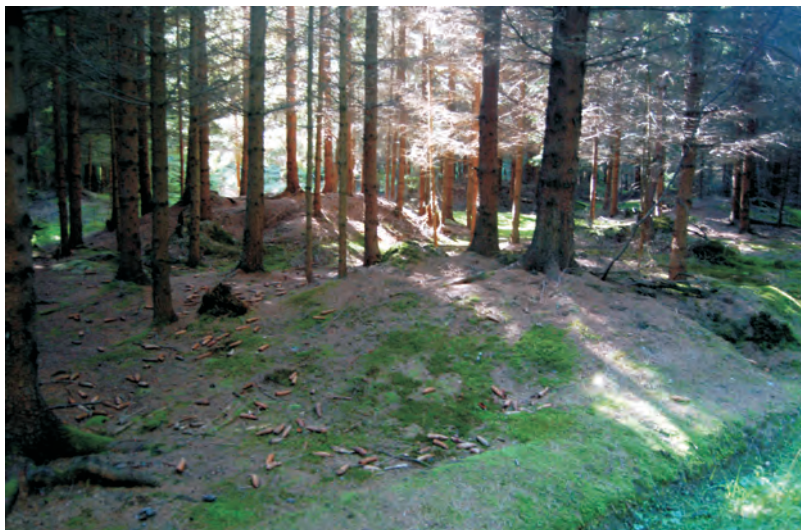
V jižním okolí nynějšího Rudolfova vyvíjelo zakladatelskou činnost město Budějovice, na jehož pozemcích se zrodily vesnice Dubičné, Hlinsko, Vráto, Veska a mnohem později, během 16. století, ještě hornická kolonie na dnešní Dobré Vodě.

Ve zdejším kraji se za staletí ustálily obchodní a jiné vztahy, ovlivňované příslušností k vrchnosti a také polohou tržních center, což byly samozřejmě především Budějovice a na opačné straně Lišov. Také pohyb lidí po místních i dálkových komunikacích měl svůj zažitý rytmus. Silnice bývaly plné formanských vozů se zbožím, cesty sedláků vedly na pole nebo s obilím na trh, pravidelně byly vyšlapávány stezky do farních kostelů na budějovickém Starém městě a v Lišově.

Staletý řád náhle a v mnoha směrech narušil příchod horníků a „stříbrná horečka“ v oblasti budoucího Rudolfova ...



Sí vesnic se dotvořila za vrcholně středověké kolonizace během 13. století. Nejstarším písemným dokladem o existenci sídel jsou často Berní rejstříky, například Hlinska a Dubičného z roku 1384. Státní okresní archiv České Budějovice



Dokladem dávného osídlení krajiny dnešního Rudolfovska je pohanské mohylové pohřebiště na vrchu Vávra z 9. století. Foto Daniel Kovář



*Ačkoli to nevnímáme, dodnes je území členěno podle středověkých hospodářských a sociálních zvyklostí a vazeb. Při porovnání otisku císařského katastru vesnice Jelmo z roku 1827 se současným leteckým snímkem vidíme, že se základní komunikační síť i urbanismus sídla nezměnil.
Foto Daniel Kovář*

